



Fjeld-Ljom.

Pressemuseet Fjeld-Ljoms Venner

www.fjeld-ljom.no - post@fjeld-ljom.no
Org.nr. 998 587 611 Bank: 4280.05.29020

Pressemuseet Fjeld-Ljom

Dokumentasjon – det komplette førdigitale avishus

Utarbeidet av Pressemuseet Fjeld-Ljoms Venner 2023



Avishuset Fjeld-Ljom, Stigersveien 1, etter utvending maling i 2019. Det røde påbygget ble satt opp i 1975.



Fjeld-Ljom 1917, mens trykkeri/aviskontor fortsatt la beslag på bare 1. etg. og resten var utleid.



Foto fra før 1891, mens huset fortsatt var snekker- verksted.

Avishusets historie

Historiske milepeler:

- 1884: Bygget som snekkerverksted av Jon Ingebrigtsen Guldahl (ref. Rørosboka).
- 1891: Solgt til boktrykker Olaf Olsen Berg som hadde startet Fjeld-Ljom i 1886.
Berg satte opp påbyggene ut mot elva, drev trykkeri/avis i første etasje.
- 1920: Redaksjon/Ekspedisjon flyttet til 2. etg., første settemaskin kom i hus i 1. etg.
- 1943: Avisen ble stanset under krigen, kom i gang igjen i 1945.
- 1975: Rødt tilbygg satt opp for å huse nytt offsetbasert produksjonsutstyr.
Redaksjon/ekspedisjon flyttet til Stengelgården, Bergmannsgata.
Montering, repro m.v. for offset etablert i andre etasje (firma Røros-Trykk AS).
- 1979: Fjell-Ljom gikk konkurs for andre gang, teknisk produksjon i huset opphørte.
- 1985: Huset med inventar/utstyr overtatt av Røros Museums- og historielag fra privat eier.
- 1986: Offisiell åpning av Pressemuseet Fjeld-Ljom.
- 2008: Pressemuseet Fjeld-Ljom fusjonerer inn som en del av Stiftelsen Rørosmuseet.
- 2014: Rørosmuseet blir en del av Museene i Sør-Trøndelag (MiST).
Pressemuseet Fjeld-Ljom m/samlinger eies fortsatt av Stiftelsen Rørosmuseet.
Pressemuseet Fjeld-Ljoms Venner vedlikeholder maskiner og trykker årlig museumsavis.

Fra produksjonslokale til pressemuseum

Produksjon av avis ved hjelp av bly-basert produksjonsutstyr har en over hundre år gammel historie i avishuset i Stigersveien 1.

Olaf O. Berg overtok huset i 1891, bygde på, ominnredet og utvidet snekkerverkstedet. Ei flattrykkpresse ble satt inn i huset der hvor settemaskinene nå står. All sats og montasje ble gjort for hånd de første ca. 30 årene.

Den første settemaskinen kom i hus ca. 1920, samtidig som redaksjon/ekspedisjon flyttet til andre etasje og trykkpressa kom inn i rommet der pressa fortsatt står.

Maskiner og utstyr ble gradvis fornyet opp gjennom årene, men ellers foregikk produksjonen av Fjell-Ljom etter noenlunde samme prinsipp helt fram til 1975. Da flyttet redaksjon/ekspedisjon ut og huset som ble overtatt av nystiftet selskap Røros-Trykk som skulle ha ansvar for den tekniske produksjonen på nytt offsetbasert utstyr, med montasjeavdeling i andre etasje og trykkeri i det nye «rødbygget» som ble oppført samme år. Produksjon foregikk her fram til 1979 da Fjell-Ljom gikk konkurs for andre gang og avisa inntil videre ble innstilt.

Huset ble stående tomt og forfalt, men med det gamle produksjonsutstyret intakt. Initiativ fra flere hold både lokalt og på nasjonalt plan, resulterte i et interimsstyre for sikring av Fjeld-Ljom som pressemuseum. Dette ble en realitet i 1986. Ideelle sjeler har helt siden før 1980 arbeidet for å sikre hus, maskiner og kompetanse. Venneforeningen ble formelt stiftet i 1991 og har i over 30 år tatt ansvar for vedlikehold av maskiner, oppfølging av museet og trykking av en årlig museumsavis. Gjenstandssamlingen er i løpet av årene utvidet med utstyr og gjenstander fra hele landet.

Hus og inventar eies av Stiftelsen Rørosmuseet, formelt forvaltningsansvar og ansvaret for museumsfaglig oppfølging ligger hos Museene i Sør-Trøndelag (MiST), avdeling Rørosmuseet.

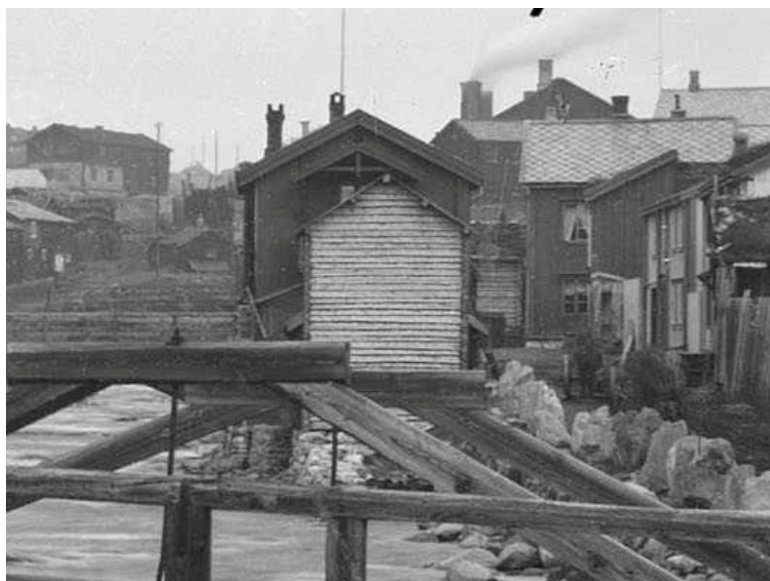


Foto fra før påbygging i 1891, mens huset fortsatt var snekkerverksted. I forgrunnen treverket på Kvennhusbrua.



Foto fra ca. 1920, påbygg mot elva som ble reist i 1891 ses til venstre.

Innredning og disponering av lokalene

Første etasje i den eldste delen av Pressemuseet framstår i dag identisk med slik huset ble brukt i produksjon fram til 1975.

Inngangsdøra fører inn i en liten gang, med trapp til andre etasje og et lite toalett, av nyere dato, under trappa.

Til venstre kommer man inn i setteriet, der de to settemaskinene tar opp omtrent halvparten av plassen i rommet. Imot maskinene står den lange benken der sidene ble brukket om. Her er hyller for blindmateriell og annet som brukes i ombrekkingen, og som skuffer i benken er sette-kassene med de løse håndsatstypene.

I et lite påbygg ut mot elva er faktorkontoret som også ble benyttet som spiserom for typografene som arbeidet her på 1970-tallet. Opprinnelig, fram til ca. 1920, var dette trolig redaktørkontor.

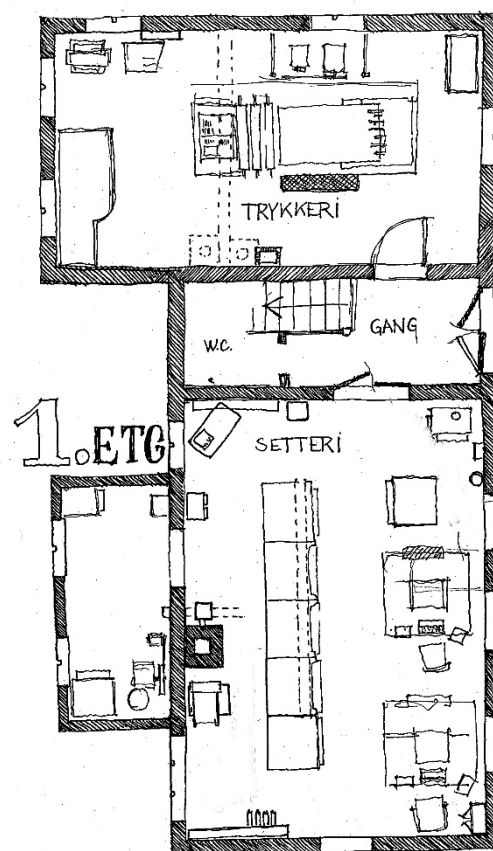
Retten på innsiden av døra fra gangen, til venstre, står gryta som fortsatt blir brukt til å smelte om den brukte blytsatsen, og til å støpe nye «gjedder» til settemaskinene.

Trykkeriet

Tar man til høyre i den smale gangen innenfor inngangsdøra, kommer man inn i trykkeriet. Her opptar den italienske flattrykkpressa det aller meste av plassen i rommet. Denne pressa kom i hus etter andre verdenskrig.

De første flattrykkpressene, på 1800-tallet, ble drevet for hånd og med manuell pålegging av papiret. En slik presse var fra 1891 plassert der hvor settemaskinene nå står.

Da Olaf O. Berg kjøpte det gamle snekkerverkstedet og startet avis her i 1891, foregikk all avisvirksomheten i første etasje. Andre etasje ble den første tiden delvis brukt som bolig og delvis leid ut til ulike kontorformål. Fra ca. 1920 fikk man i hus den første settemaskinen og da flyttet redaksjon og ekspedisjon opp i andre etasje.



Skisse tegnet av Sverre Ødegaard. Det lille påbygget til venstre er kontoret til faktoren som var typografenes arbeidsleder. Opprinnelig var dette trolig redaksjonskontoret.

Redaksjon og ekspedisjon i 2. etg.

Rundt 1920 skjedde det store forandringer i avishuset ved Hyttelva, for nå tok avisdrifta i bruk så godt som hele huset.

Før hadde både redaksjon, ekspedisjon, setteri og trykkeri vært trengt sammen i første etasje, men da Fjeld-Ljom anskaffet settemaskin, så ble plassen for trang. Løsningen var å flytte redaksjon og ekspedisjon opp i andre etasje. Der hadde de tilhold fram til 1975.

Vi tror at disse endringene skjedde omtrent samtidig med at avisene generelt også fikk et klarere skille mellom de ulike yrkes- og faggruppene. Opprinnelig var avisproduksjon noe som sprang ut av trykkerivirksomhet, med aviser som meldings- og annonseorganer med lite nyheter, politisk stoff og meningsytringer. Dette ble gradvis forandret, redaktør og aviseier Olaf O. Berg i Fjeld-Ljom, var på mange vis en moderne avismann.

Fagforening

Typografene fikk på sin side mer selvbevissthet og stolthet i sitt fag, noe som bl.a. ga seg uttrykk i stiftelsen av «Røros avdeling av Norsk Centralforening for boktrykkere», altså en lokal grafisk fagforening. Foreningen var virksom i nesten hundre år, og gjennom det meste av 1900-tallet var det klare skiller mellom redaksjon og teknisk produksjon. Typografene satt med betydelig makt, for de kunne i praksis bestemme om avisa kom ut eller ikke.

Redaksjonens flytting til andre etasje i Fjeld-Ljom kan man godt se som et symbol på de skiller mellom redaksjon og teknisk avdeling som var veldig markant i disse årene. Redaktør og journalist satt med sine papirer og skrev sine artikler i andre etasje, manuskriptene ble levert «ned på teknisk» hvor typografene tok hånd om den videre produksjon, med setting, ombrekking og trykking.

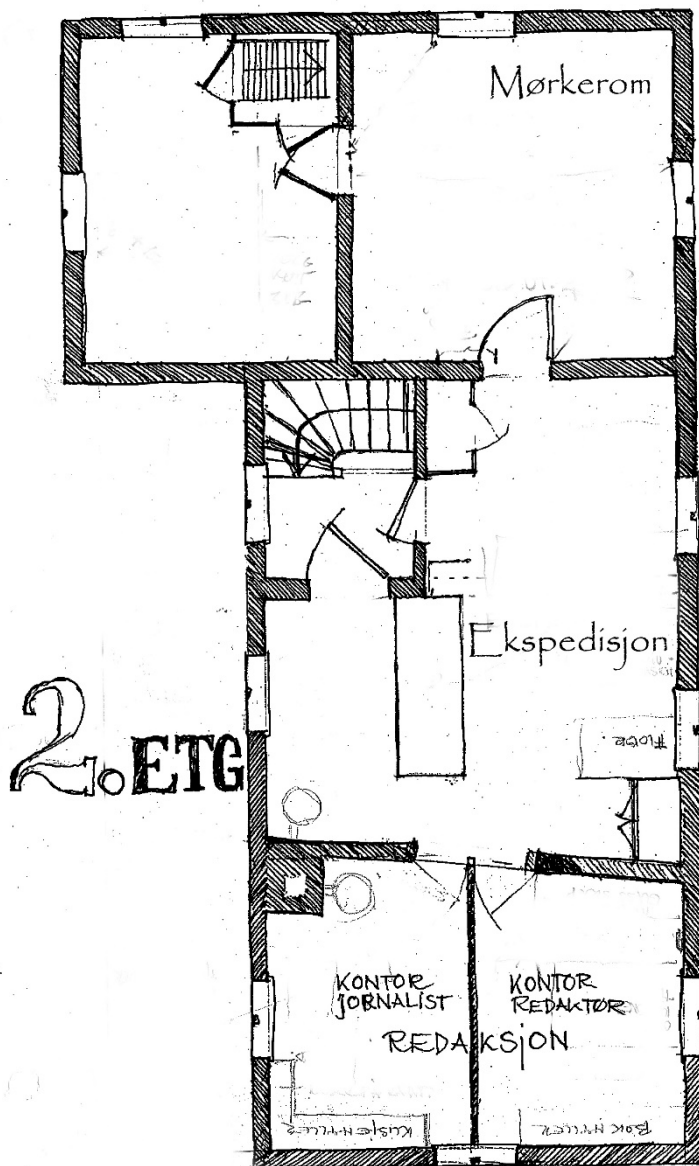
I andre etasje i Fjeld-Ljom er forsøkt gjenskapt miljøet fra årene fram til 1975, så godt det har latt seg gjøre. Kontorene har vært brukt til andre formål i perioder, blant annet drev selskapet Røros-Trykk offset-ombrekking av Fjell-Ljom her fram til 1979. Men heldigvis ble små endringer gjort i lokalene, og Venneforeningen har med relativt enkle midler kunnet føre lokalene tilbake til slik de var da redaksjonen hadde tilhold her. Dette er skjedd i et prosjekt som har fått navnet «Det komplette førdigitale avishus» som bl.a. har fått støtte fra Kulturrådet.

Hjelpsomme damer

Redaksjonen produserte sine artikler med enkle hjelpemidler i årene fram til 1975. Telefonen var et viktig verktøy, og relasjonen til «damene på sentralen» var god, de kunne hjelpe til med å finne folk i den tida da mobiltelefonen knapt nok var oppfunnet.

Artiklene ble skrevet på enkle, manuelle skrivemaskiner. Fotografier ble tatt med analoge kameraer, med film som ble framkalt i kjemiske bad og bilder som ble kopiert i mørkerommet på bakrommet. Der står også klisjemaskina som laget plastklisjeene som ble brukt når bildene skulle på trykk.

Ekspedisjonen er det første kontoret man kommer inn i når man kommer opp trappa til andre etasje i Fjeld-Ljom. Her satt forretningsføreren og assistenten hans. Veldig mange abonnenter hadde som fast rutine å komme til avishuset for å betale «bladpengene». Da kunne det også skje at de hadde et og annet de gjerne ville fortelle til redaksjonen, saker de mente redaktøren burde få på trykk.



Sverre Ødegaards plantegning av andre etasje i Fjeld-Ljom, slik kontorene var avdelt og innredet fram til 1975

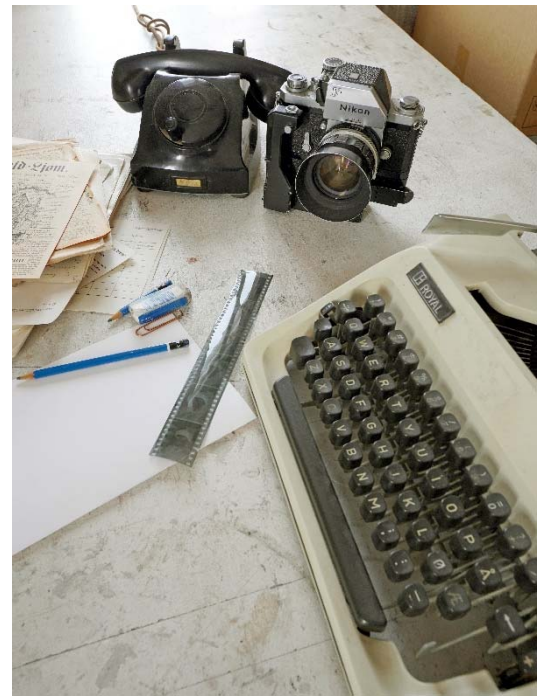
Redaktørens enkle verktøy

I begynnelsen var ordet og redaktørens enkle verktøy var et stykke papir og en blyant. Kanskje et penneskraft og blekk til mer høytidelige anledninger. Men teknologi, ikke en gang i sin aller enkleste form, var å se i redaksjonslokalene i avisene. Og slik var det bra lenge ut på 1900-tallet.

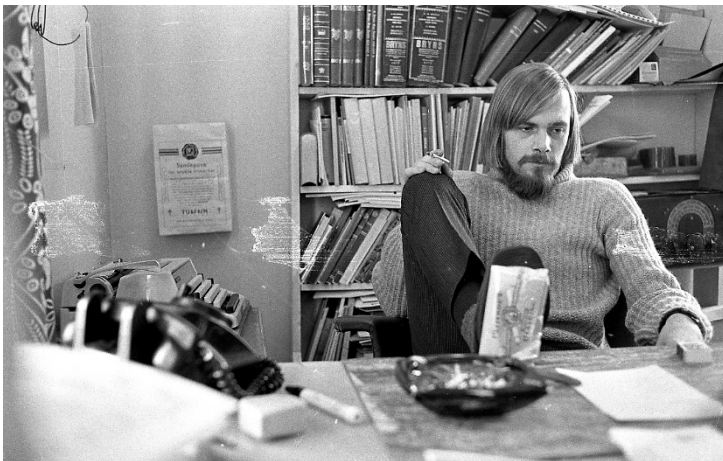
Vi vet ikke når Fjeld-Ljom fikk sin første skrivemaskin. Men det kan godt være at dette skjedde omtrent samtidig som «teknisk avdeling», som setteri og trykkeri etter hvert ble kalt, fikk sin første settemaskin, rundt 1920.

Praktisk anvendbare kommersielle skrivemaskiner kom på markedet omtrent samtidig med settemaskinene, fra rundt 1880, men ble ikke tatt i bruk på bred basis før en god del senere.

Fjeld-Ljom må ha fått telefon tidlig, for avisa hadde nummer 12 helt til automatiseringa i 1975, for øvrig samme år som redaksjonen flyttet ut av det gamle avishuset.



Verktøyene på 1970-tallet: Manuell telefon, analogt kamera og enkel manuell skrivemaskin.



Einar Galåen på redaktørkontoret i avishuset i 1974. Han fungerte som redaktør i Fjell-Ljom gjennom flere perioder, og har også arbeidet som avisbud og assistent til forretningsføreren.

Krevende illustrasjoner

Ser man i de aller første avisene, på 1800-tallet, så finner man nesten ingen illustrasjoner. Unntaksvis kanskje i noen annonser, men få eller ingen redaksjonelle illustrasjoner. Så sent som i 1936, da Fjell-Ljom markerte 50-års jubileum, var det bare fem redaksjonelle illustrasjoner i jubileumsavisa, alle sammen 1 sp. portretter.

Forklaringen på de få illustrasjonene var ganske enkel. Fotografering, med mørkerom til framkalling av film og kopiering av bilder, var ikke vanlig før langt ut på 1900-tallet. Derest var prosessen fra fotografi til trykklar klisje også omstendelig. Helt fram til 1960-tallet måtte bildene senes til en klisjeanstalt for å få laget klisje. Først da fikk Fjell-Ljom egen klisjemaskin og kunne begynne å trykke dagsferske bilder. Men også da var det en omstendelig og ikke minst

tidkrevende prosess fra man trykket på utløseren i kameraet til bildet kunne settes på trykk.

Førdigital tid i mørkerommet

Mørkerommet i redaksjonen ble i 2023 rekonstruert slik det var på 1970-tallet, og hele prosessen er nå dokumentert på video, slik at også yngre generasjoner som ikke har opplevd annet enn digital fotografering, kan få et innblikk i hvordan prosessene var for redaksjonen fram til rundt århundreskiftet.

I dag er det jo ganske utenkelig at ikke aviser og nettsider skal fylles med fargerike illustrasjoner, gjerne publisert bare sekunder etter den faktiske hendelsen.

Fotografering og arbeide i mørkerommet var en naturlig del av journalistens hverdag, og redaksjonen hadde også ansvaret for å kjøre klisjemaskinen.



Mørkerommet er rekonstruert med førstørrelsesapparat og skåler for framkalling av bilder.

Hvordan få ordene og meningene på trykk og ut til lesende folk



Gjennom snart 200 år har norske aviser bidratt i offentlig ordskifte og utveksling av meninger og politiske standpunkt. Avisene har vært sentrale i utøvelse av ytringsfriheten som er nedfelt i Grunnloven. Gjennom hele historien har ordene og meningene gått hånd i hånd med håndverk og teknologi – for uten disse hjelpemidlene ville ikke noe nådd ut til målgruppen, leserne.

Trykkekunsten er flere hundre år eldre enn den eldste norske avis. Og da boktrykker Andreas Halvorsen med kongelig bevilling startet den første avisa på Røros, Fjeldposten, i 1868, var han først og fremst trykker. Avisa inneholdt for det meste annonser og offentlige kunngjøringer. Opplaget var på skarve 150 eksemplarer, leserne var med andre ord få.

Med Fjeld-Ljom og redaktør Olaf O. Berg i 1886 kan man godt si at politikken og samfunnsengasjementet kom inn i avisspaltene. Berg så at avisene hadde en viktig oppgave i den politiske oppvåkningen sist på 1800-tallet.

Men fortsatt med det samme håndverk og maskineri som nødvendig hjelpemiddel for å nå ut til leserne.

«

Det er ungdommen som må bære fremtiden, de gamle får man late akterut, skal man komme noen vei. Skal Fjeld-Ljom kunne trives, må bladet ha ungdommen med. Derfor ungdom og unge av sinn – støtt bladet, virk for dets utbredelse og skriv i det. Dra fram i lyset alt muggent og halvråttent. La opplysningens klare lys skinne på det, så utenverdenen kan se styggedommen.

»

Redaktør Olaf O. Berg 1890



Ingeborg Anna Stuedal fikk denne gratulasjonen fra Fjell-Ljom da hun fylte 85 år.

Fram til 1920 var avisproduksjon en manuell virksomhet. Redaktøren kvasset sin blyant og skrev artiklene på et stykke papir som så ble levert til håndsetterskene (de var stort sett kvinner) som med en utrolig kjapphet bygde linje for linje, tegn for tegn, med løse typer. I sin tur ble linjene til spalter med sats som så ble bygget til ferdige sider. Illustrasjoner var det nesten ikke disse første årene.

Ingeborg Anna Stuedal står fram som en markant representant for kvinnene som gjorde mye av det praktiske arbeidet – og uten dem ville redaktørens meninger aldri nådd ut til leserne. Ingeborg Anna arbeidet i Fjell-Ljom i 49 år, fra starten i lokalet Reimersberget i 1886 og fram til 1935, da setting av løpende spaltetekst for lengst var blitt overlatt til mannlige maskinsettere.

Settemaskinenes revolusjon

De første settemaskinene ble konstruert på 1880-tallet, men det skulle ta førti år før den første maskinen fant veien til Fjell-Ljom. En god håndsetterske kunne produsere ca. 1200 tegn i timen, inkludert tiden det tok å «legge av», dvs. legge typene tilbake i settekassen etter at avisa var trykket. En maskinsetter kunne tilsvarende produsere inntil 6000 tegn på den samme tiden.

Det var en del skepsis mot disse nye maskinene, standpunkt som ikke var noe særegent for trykkerier. Hele den industrielle revolusjon møtte tilsvarende motstand. Settemaskinene var nye og uprøvde og dessuten kostbare, og det tok noen tiår før de ble vanlige i aviser og trykkerier. Men fra omtrent 1920 kunne

altså redaktøren levere sitt håndskrevne manus til maskinsetteren som produserte linjer i bly på en moderne Linotype settemaskin. Titler ble fortsatt håndsatt, med løse typer fra settekasser, noe som pågikk uendret helt fram til 1975.

Spalter med ferdig sats og tittellinjer ble flyttet over til ombrekkerbordet der sidene ble bygget opp. Side 1 og side 4 ble laget først. Disse ble så montert i trykkpressa og trykket mens man arbeidet med side 2 og 3. Bunken med halvferdige aviser ble snudd og trykket på nytt, med fire sider som resultat. I begynnelsen ble avisene falsset for hånd, etter hvert fikk man falseapparat knyttet til trykkpressa, slik at avisene kom ut brettet to ganger, og lå klar i bunker til avisbudene og til postverket som distribuerte utenfor Røros.

Adressering ble i begynnelsen gjort for hånd, navn og adresse skrevet på de avisene som skulle ut via posten. Etter hvert fikk man adresseringsmaskiner som trykket navn og adresse på toppen av avisa der det var avsatt plass til formålet.

Avansert maskineri fra Linotype / Intertype

Settemaskiner som støper hele linjer i bly, avløste håndtsats av vanlig brødtekst. Maskiner av typen som ses i Fjeld-Ljom kom i produksjon fra midten av 1880-tallet. De betydde en teknologisk revolusjon i aviser og trykkerier, med en produksjon på 5-6.000 tegn i timen.

Pressemuseet på Røros har fire operative settemaskiner, hvorav to som sto i produksjon fram til 1975. Den første maskina kom trolig i hus i 1919. Den er ikke bevart.

Selskapet Linotype i USA konstruerte de første settemaskinene på 1880-tallet, og de kom i vanlig bruk i norske aviser og trykkerier fra tidlig på 1900-tallet. Selskapet Intertype ble startet i 1911 og de to selskapene levert nesten identiske maskiner gjennom mange år, fram til tidlig på 1970-tallet. I Fjeld-Ljom var to settemaskiner i bruk i produksjon fram til 1975. Den eldste er en Linotype fra 1933 som ble kjøpt brukt fra Stavanger Aftenblad og levert via Gjestvangs Grafiske i Oslo. Den andre maskinen er etterkrigsmodell av typen Intertype. Begge de opprinnelige maskinprodusentene er således representert i Pressemuseet.

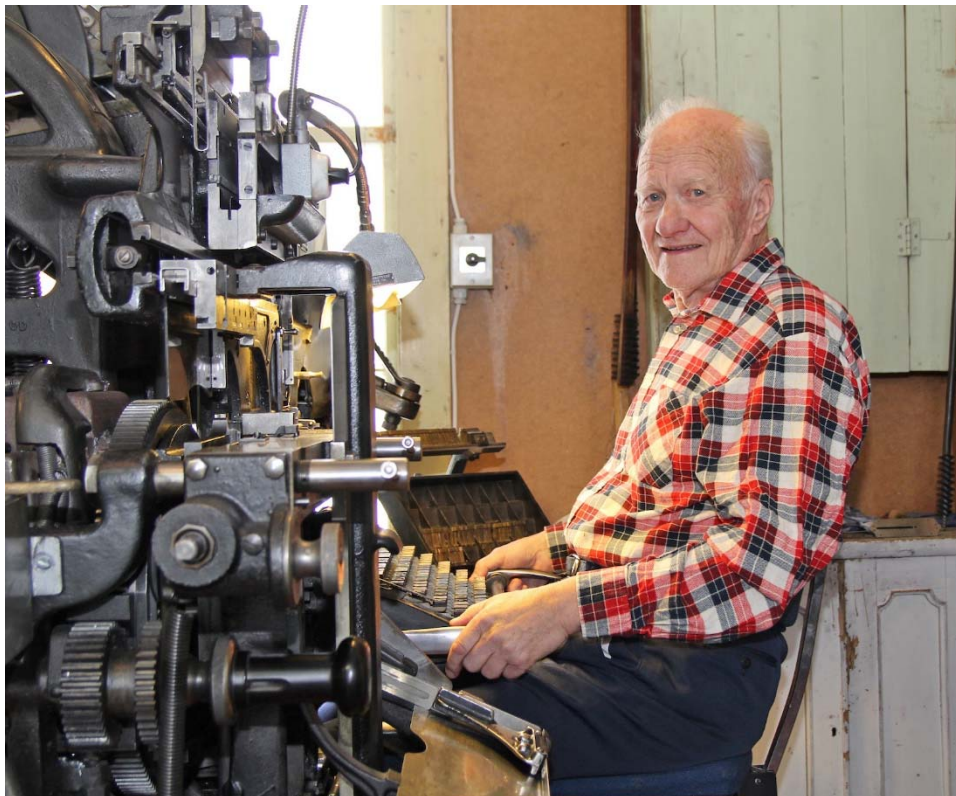
Tre hovedkomponenter

En settemaskin har tre hovedkomponenter: Tastatur, matrisemagasin og støpeform. Det geniale med maskinen er at støpeformene for bokstavene, matrisene, sirkulerer. Ved anslag på tastaturet faller matrisene ut av sin kanal i magasinet og ned i samleren, hvor kiler mellom ordene presses opp slik at de løse matrisene danner en kompakt støpeform. Linjene føres deretter bort til støpehjulet hvor bly pumpes inn og linjen støpes. Deretter faller linjen ned på skiffet mens matrisene hentes av en arm og føres opp til hekken i magasinets overkant. Matrisene henger her på en spindel som fører matrisene langs magasinets topp. Matrisene finner sin kanal i det de er hengt opp i et spor etter samme prinsipp som i en Yale-lås. Hver enkelt bokstav har sin spesielle «låskombinasjon» og faller derfor ned i riktig kanal. På denne måten sirkuleres matrisene i et kretsløp og brukes om og om igjen.

Bly til støpingen av linjene smeltes i ei lita gryte. Blyet i linjene brukes om igjen, etter at avisen er trykket smeltes de i ei større frittstående gryte og støpes til såkalte gjedder som henges opp og langsomt senkes i gryta på settemaskinen etter hvert som blyet i gryta støpes til linjer.



Tastaturet har en tast for hver bokstav, minuskler, versaler, tegn og tall. Moderne og mye brukte tegn i dag, som krøllalfa (@) finnes naturlig nok ikke.



Kåre Møller arbeidet hele livet som typograf i avishuset ved Hyttelva. Her er han som aktiv pensjonist ved settemaskina i Pressemuseet, der han også gjorde en stor innsats.

Foto: Ragnar Løkken

I bruk gir settemaskinene ifra seg en karakteristisk knitrende lyd, med en dypere mekanisk rumling når linjene støpes.

Maskinene er et imponerende stykke ingeniørkunst som stiller krav til operatørene, særlig når det gjelder vedlikeholdet som må være nøyaktig og grundig for at ikke den mekaniske prosessen skal gå i stå.

Utfordringene for alle museer med denne typen utstyr i samlingene er å rekruttere og lære opp yngre fagfolk.

Ombrekkerbordet, der sidene tar form

Ombrekkerbordet er den lange disken som går gjennom nesten hele setteriet. Bredden tilsvarer godt og vel høyden på en fullformatside, med plass til formene der sidene bygges opp. Skuffene i disken er settelasser med løse typer i ulik font (skrift) og grad (størrelse).

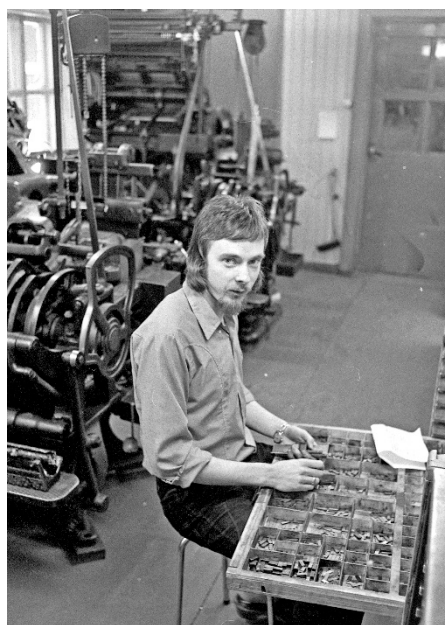
Å bygge ei side i bly kan sammenlignes med et stort puslespill der du selv må flytte rundt og tilpasse de løse bitene slik at alt går opp til slutt. Hver linje fra settemaskina, hver spaltestrek, hver bokstav i titlene og hver illustrasjon er i seg selv løse biter. I tillegg kommer såkalt blindmateriell, mer og mindre tynne linjer som brukes til å fylle tomrommene slik at hele sida setter seg som en fast enhet. Helt til slutt snøres den sammen ved at en såkalt kolumnesnor dras flere ganger rundt siden og knytes stramt. Formen med den ferdige siden bæres så inn på trykkeriet, der sidene parvis spennes fast i en ramme. Sidene med alle sine løse biter må sitte helt fast når trykkpressa kjøres, ellers risikerer man at noe av innholdet rives opp, med skjebnesvangre konsekvenser både for trykkvalser og sideinnholdet.



Ragnar Løkken, nestor ved ombrekkerbordet i Fjeld-Ljom. Han gikk selv læra i bly, og hadde et helt yrkesliv som typograf i Arbeidets Rett.

Speilvendt

All sats og alle løse typer som brukes i boktrykk / avisproduksjon i bly er speilvendt. Årsaken er selvsagt at når siden påføres trykksverte og papiret så legges mot siden og vales, så blir resultatet rettvendt på papiret.



Odd Gullikstad, typograf i Fjell-Ljom, setter en tittel, foto fra 1973.

Når sidene formes (brekkes om) ligger de med toppen mot typografen. Forklaringen på dette er at siden med tekst blir lettere å lese når det leses speilvendt fra venstre mot høyre, selv om teksten da blir opp-ned. Ombrekkingen av spaltene skjer også fra venstre mot høyre, for å få riktig kontinuitet i teksten på trykk.

For typografer som var opplært i bly og som i årevis arbeidet i setteriet, falt nok dette naturlig. Og de leste like godt speilvendt/opp-ned som rettvendt.

Typografiske begrep

Typografien og dens utøvere har sitt eget stammespråk som også omfatter egne måleenheter. Her er noen av de mest brukte begrepene:

Brødtekst: Mengdetekst i en trykksak, i små skriftstørrelser mellom 6 og 12 punkt. Det var settingen av denne som sørget for setterens lønn – som ga brød å leve av.

Cicero: Typografisk måleenhet – ca. 4,5 mm, likt 12 punkter.

Horunge: En linje som avslutter et avsnitt øverst på en side eller en spalte. Ansett som dårlig typografi fordi linjen ser bortkommen og alene ut.

Jomfru: Betegnelse på en feilfri sats.

Kegel: Høyden på blytypen, som også angir skriftens størrelse (skriftgraden).

Minuskler: Små bokstaver.

Ombrekking: Å montere titler, bilder, streker og brødtekst sammen til en trykkform.

Punkt: Typografisk måleenhet – ca. 0,35 mm.

Skytning: Å legge tynne metallskiver, kalt regletter og skytelinjer, mellom linjene, for å skape et åpnere satsbilde.

Utskytning: Å plassere alle enkeltsidene i et trykkark i riktig rekkefølge i trykkformen. For en firesiders avis som museumsavisen Fjeld-Ljom betyr det f.eks. at side 1 og 4 trykkes sammen, der side 1 står til høyre i trykkformen.

Utslutning: Blindmateriell av forskjellig bredde, bl.a. gefirter og spatier, for bruk til ordmellomrom og andre tomrom i satsen.

Versaler: Store bokstaver, også kalt majuskler.

Trykkpressa – symbolet på det frie ord

Avispressa som står i det nordlige rommet i første etasje i Pressemuseet, er produsert i Italia av selskapet Nebiolo, etablert i siste halvdel av 1800-tallet. Mer enn noe annet er den rytmiske dunkingen fra pressa når avisa trykkes symbolet på ytringsfriheten – det frie ord.

Pressa kom som bruktkjøp fra Moss til Røros på 1950-tallet. Den ble brukt til daglig produksjon fram til midten av 1975. Nå brukes den til å trykke museumsavisa hver høst, og den startes også opp når vi har åpne dager i forbindelse med dugnadene på våren og på sommeren.

Trykker to og to sider

Pressa drives med elmotor, i motsetning til den første pressa i huset som nok ble drevet med håndkraft, før avishuset fikk innlagt strøm.

Her er en beskrivelse av de ulike delene av trykkpressa: Fundamentet er der de ferdige sidene, trykkformen, monteres og skrus fast, to sider for hver trykkeomgang. Fundamentet er bevegelig og trekkes inn under fargevalsen og trykksylinderen. Papir legges på påleggerbordet og ledes med gripere (trykkluft) til trykksylinderen hvor papiret holdes fast, roterer og får et avtrykk av sidene som først er blitt påført svarte. Ferdig trykk går til utleggerne og videre til falseapparatet som bretter avisarket to ganger. Trykking av fire sider skjer i to omganger, og falsing skjer ved andre gangs trykk.



Jens Hystad, aktivt dugnadsmedlem i mer enn 30 år, monterer sideformene i trykkpressa.

«Døren til trykkeriet stod oppe. Og forknytt, med luen i neven, gikk jeg inn. Ingen inne. Det var i middagskvilen - Maskinen sto der. Et av verdens syv underverker! Og sette-kassene! Det grå bly som ble til ord; for en mystikk! Jeg trakk svertelukten inn for fulle lunger; balsam og myrra!

Derfra stjal jeg meg inn på redaksjonskontoret - stod lenge og lyttet til Hyttelva som fosset og sang utfor det oppslåtte vindu. I haspen larmet solvinden. Og uten å vite hva jeg gjorde, satte jeg meg på redaktørkrakken - la hodet i hendene og lofte meg selv at livet ikke skulle være slutt før jeg en gang satt her som Fjell-Ljoms redaktør».

Johan Falkberget

Faguttrykk

Her er noen av faguttrykkene som brukes i trykkeriet.

Boktrykk: Trykkmetode der trykkbildet er hevet opp av trykkformen – høytrykk. Dette i motsetning til plantrykk (offset og litografi) og dypptrykk. Uttrykket kan misforstås, fordi også aviser tidligere ble trykt i boktrykk, slik vi fortsatt gjør med den årlige museumsavisa Fjell-Ljom.



Hurtigpresse fra den italienske produsenten Nebiolo. Maskina tjente Fjell-Ljom trofast i daglig produksjon fram til midten av 1975.

Falsing: Bretting av papir. Fjell-Ljoms trykkpresse har et automatisk falseapparat ved utgangen av pressen, slik at avisa blir falset to ganger og klar til distribusjon.

Pålegging: Tidligere ble trykkarkene ført manuelt ett og ett inn i sylinderpressen mens den kjørte, et arbeid oftest utført av kvinnelige påleggersker. Senere kom påleggerapparatet som ved hjelp av vakuum og trinser trekker arkene fram.

Spiss: Når et utslutningsstykke, et blindmateriell, i håndsatset trekkes opp under trykkingen, blir innfarget og viser seg på det trykte arket. Maskinen må da stoppes og spissen slås ned.

Trykkform: Det som trykkes samtidig i en trykkpresse, i Fjell-Ljom den ombrukne satsen til to og to sider.

Tilretning: Å utlikne ujevnheter mellom trykkform og trykksylinder. Ved trykking av klisjeer (bilder) lapper man opp dekkelen på mottrykkssylinderen for å oppnå best mulig bildegjengivelse.

Røros har en rik avishistorie

Røros har i 2023 to papiraviser, begge med over hundre års historie i bagasjen. Fjell-Ljom kom ut første gang i 1886, mens «Retten» som ble startet under navnet Mauren, kom i 1907.

Historisk sett var avisene talerør for ulike politiske retninger. Dovre ble for eksempel startet som et konservativt alternativ til Fjeld-Ljom som under Olaf O. Bergs ledelse var et ganske radikalt organ.

Her er en oversikt over aviser utgitt på Røros.

Fjeldposten 1867-1887

Første avis på Røros, utgitt av boktrykker Andreas Halvorsen. Upolitisk meldings- og annonseblad. Fjeldposten kom i en periode da avisetableringene i Norge begynte å skyte fart. Det hadde gått vel 100 år siden de første norske avisene. Først ute var Norske Intelligenz-Seddeler i 1763, deretter Bergen adressekontors Efterretninger i 1765 og Trondheim adressekontors Efterretninger (Adresseavisen) i 1767. Avisene var dominert av annonser, samt økonomiske og religiøse betraktninger. Avisene var underlagt sensur av kongemakten. Nyheter i vanlig forstand var helt fraværende. Avismann og nester Olaf O. Berg kom til Røros for å arbeide med utgivelsen av Fjeldposten, men valgte snart å starte sin egen avis, Fjeld-Ljom, noe som førte til at Fjeldposten kort tid etter gikk inn.

Fjeld-Ljom / Fjell-Ljom 1886-1979 og 1993-

Erklært Venstre-avis fra første nummer. Avisa ble trykket i samme hus fra 1891-1979, huset som nå er pressemuseum. Etter konkursen i 1979 var det opphold i utgivelsen noen år, før avisa igjen kom ut som ukeavis, noe den fortsatt er. Startet av Olaf Olsen Berg, som senere grunnla Østerdølen på Tynset. Fjell-Ljom var Johan Falkbergets avis. Olsen var hans første forlegger, og Falkberget var redaktør i avisa i noen år etter krigen, sammen med Olav Kvikne. Avisa var kjent som kulturorgan over hele landet.

Pressemuseet har tatt tilbake det gamle navnet, Fjeld-Ljom, som avisa het fra oppstarten i 1886 til 1929. Navneendringen var et resultat av rettskrivingsreformen i 1917, da det var blitt bestemt at «fjeld» skulle bli til «fjell».

For Pressemuset Fjeld-Ljom og Venneforeningen er det naturlig å trekke linjene tilbake til opprinnelsen ved å beholde det gamle navnet. Praktisk er det også, ettersom avisa av i dag og museet trenger hver sine domenenavn på internett.

Dovre 1894-1926

Konservativ avis. Fra 1901 var Henrik Grønn eier og redaktør. Uredd og markant personlighet. Tok ofte sjølstendige standpunkter på tvers av partiets. Eneste avis på Røros som en kort periode har kommet ut hver dag (1905-1906).

Breidablikk 1894 -1900, 1907-1910, 1914-1920

Organ for den frilynte ungdomsrørsla som sto svært sterkt i Nord-Østerdal og Røros. Drevet nærmest på frivillig basis. Kjente forfattere var bidragsyttere: Arne Garborg, Johan Bojer, Sven Moren, Jacob Breda Bull, Anders Vassbotn, Anders Hovden og Olav Duun. Velkjent blant ungdom over hele landet.

Fjeldbomsten 1895-1896

Ukeblad med stoff til underholdning. Redaktør Martin Hustad.

Waren Sardne 1910-1913, 1922-1927

Navnet betyr «Budskap fra fjellet». Samisk avis, grunnlagt av samehøvdingen Daniel Mortenson. Skulle verne om reindriftssamenes interesser og tale deres sak overfor myndighetene. 1910: 200 abonnenter fordelt på hele 90 poststeder.

Mauren 1907-1912 Arbeidets Rett 1912-

Organ for Arbeiderpartiet. Arbeiderbevegelsen har støttet avisa i vanskelige tider. Avisa het først Mauren, men skiftet navn til Arbeidets Rett i 1912. Fjell-Ljom og Arbeidets Rett var gjennom store deler av 1900-tallet arge konkurrenter. Fjell-Ljom ble stanset av okkupasjonsmyndighetene i 1943 og kom ikke i gang igjen før i 1945. Retten kom ut under hele krigen. I etterkrigsårene fikk Retten støtte gjennom Arbeiderpressen som gjorde at de gradvis tok kontroll over markedet, og faktisk var enerådende som Røros-avis en del år fra 1979.

Mer avishistorie fra Røros, artikkel ved Arne Ingar Bækken: <https://fjeld-ljom.no/rorosavisene-i-starten/>

Kilder til mer informasjon

På nettsidene til Pressemuseet Fjeld-Ljoms Venner er samlet mer informasjon om avishuset og pressehistorien på Røros. Her finnes også alle museumsavisene som foreningen har utgitt, i PDF-format. Likeledes årsmeldinger og regnskap for foreningen fra stiftelsen i 1991 og fram til i dag.

Flere jubileumsaviser og alle museumsavisene utgitt av Venneforeningen er digitalisert og kan leses her:
<https://fjeld-ljom.no/pressemuseet/les-museumsavisa/>

Flere avishistoriske artikler:
<https://fjeld-ljom.no/avishistorien/avishistoriske-artikler/>

Venneforeningens side, med link både til dagnadsrapporter og formelle årsmøtepapirer:
<https://fjeld-ljom.no/pressemuseet/venneforeningen/>

Det er gjort en rekke videodokumentasjoner, med intervjuer av sentrale personer:
<https://fjeld-ljom.no/pressemuseet/video-dokumentasjon/>
https://www.youtube.com/results?search_query=pressemuseet

En mer omfattende oversikt over typografiske begreper:
<https://fjeld-ljom.no/typografiske-begreper/>

Aktuelle saker og nyheter relatert til Pressemuseet
<https://fjeld-ljom.no/pressemuseet/venneforeningen/aktuelt/>
<https://fjeld-ljom.no/blogg/>

Fotografier i denne dokumentasjonen:

Historiske bilder: Digitaltmuseum.no, Rørosmuseet / Iver Olsen

Der hvor ikke annet er oppgitt er fotografiene ellers tatt av Jan Erik Øvergård.

Røros 2023.

Pressemuseet Fjeld-Ljoms Venner



Jan Erik Øvergård

Styreleder

Tlf. 930 42 382 – jan.erik@pressit.no

Øvrige styremedlemmer: Jens Hystad (nestleder), Carl P. Løken, Ragnar Løkken, Marit Brandsnes.



Støttet av Kulturrådet